

Steuerelektronik C6



Intelligentes Steuerungssystem



Marken, Urheber- und Schutzrechte

Die Centra-Serie ist eine exklusive Marke der inVENTer GmbH.

Das Urheberrecht dieses Dokuments verbleibt beim Hersteller.

Alle in dieser Dokumentation verwendeten Marken sind das Eigentum ihrer jeweiligen Hersteller und sind hiermit anerkannt.

Haftungsausschluss

Die vorliegende Dokumentation ist die Original-Montageanleitung. Die Information zum Zugang der Montageanleitung ist nach Abschluss der Montage an den Nutzer (Mieter, Eigentümer, Hausverwaltung usw.) weiterzugeben.

Der Inhalt dieser Dokumentation ist auf Übereinstimmung mit den beschriebenen Komponenten geprüft. Dennoch können Abweichungen nicht ausgeschlossen werden, sodass für die vollständige Übereinstimmung keine Gewähr übernommen werden kann.

In der vorliegenden Dokumentation ist die Funktionalität des Standardumfangs beschrieben. Die Dokumentation enthält aus Gründen der Übersichtlichkeit nicht sämtliche Detailinformationen zu allen Typen des Produkts und kann nicht jeden denkbaren Fall der Installation und der Montage berücksichtigen.

Die Abbildungen in dieser Dokumentation können vom Design des Produkts, das Sie erworben haben, geringfügig abweichen. Die Funktionsgleichheit bleibt trotz Abweichung im Detail erhalten.

Diese Dokumentation wird regelmäßig aktualisiert. Notwendige Korrekturen und zweckdienliche Ergänzungen sind stets in den nachfolgenden Ausgaben enthalten. Die aktuelle Ausgabe finden Sie unter **www.inventer.de/downloads**.

Impressum

Herausgeber:

inVENTer GmbH
Ortsstraße 4a
D-07751 Löberschütz
Deutschland

Telefon: +49 (0) 36427 211-0
Fax: +49 (0) 36427 211-113
E-Mail: info@inventer.de
Web: www.inventer.de

Geschäftsführerin: Annett Wettig
Umsatzsteuer-Identnummer: DE 815494982
Amtsgericht Jena HRB 510380

Zusätzliche Informationen

Die inVENTer GmbH arbeitet mit der Komfovent UAB zusammen, um eine umfassende und serviceorientierte Kundenbetreuung zu gewährleisten.

Lesen Sie die folgenden Informationen und handeln Sie entsprechend. Diese gelten für die Montage und Bedienung des intelligenten Steuerungssystems.

Für die Zwecke dieser Dokumentation, in denen Komfovent, „Komfovent Control App“ oder Komfovent UAB erwähnt werden, ist auch die inVENTer GmbH impliziert.

Nutzungsbedingungen

Diese Nutzungsbedingungen („die Bedingungen“) gelten für die Nutzung der von Komfovent, UAB („Komfovent“) bereitgestellten mobilen Anwendung, im weiteren Text „Komfovent Control App“ und anderer entsprechender Dienste.

Die „Komfovent Control App“ ist eine mobile Anwendung zur Fernüberwachung und -steuerung eines mit dem Internet verbundenen Centra-Geräts. Diese Bedingungen enthalten auch Informationen über personenbezogene Daten, die zu den oben genannten Zwecken verarbeitet werden.

Sie müssen bestätigen, dass Sie die Nutzungsbedingungen gelesen haben, um die „Komfovent Control App“ nutzen zu können.

Bitte lesen Sie alle Bedingungen sorgfältig durch und nutzen Sie die „Komfovent Control App“, wenn Sie die Bedingungen verstehen und akzeptieren.

Komfovent behält sich das Recht vor, diese Nutzungsbedingungen nach eigenem Ermessen zu ändern.

Ihre fortgesetzte Nutzung von der „Komfovent Control App“ nach der Veröffentlichung von Änderungen an den Nutzungsbedingungen bedeutet, dass Sie die neuen Bedingungen akzeptieren.

ID-Nummer und Passwort einstellen

Die Geräte-ID-Nummer (ID) und ein Passwort identifizieren Sie als Nutzer der „Komfovent Control App“.

Wir empfehlen Ihnen nachdrücklich, ein einzigartiges und sicheres Passwort zu verwenden, das hinreichend schwer zu erraten oder herauszufinden ist (Beispiel: Verwenden Sie nicht Ihren Namen, Ihr Geburtsdatum, Ihre Fahrzeugmarke oder das gleiche Passwort, das in anderen Konten verwendet wird) und geben Sie es nicht an Dritte weiter.

Wenn Sie den Verdacht haben, dass jemand Ihr Passwort verwendet, ändern Sie es sofort.

Die Nutzung der „Komfovent Control App“ ist kostenlos, mit Ausnahme eventuell anfallender Gebühren für die Datennutzung, die von Ihrem Internetdienstanbieter erhoben werden können.

Marken, Urheber- und Schutzrechte

Urheberrechte, andere Rechte und Inhalte von der „Komfovent Control App“ sind Eigentum von Komfovent und gesetzlich geschützt.

Eine kommerzielle Nutzung dieser Rechte ohne vorherige schriftliche Zustimmung von Komfovent ist untersagt. Dies gilt auch für die Vervielfältigung, Übertragung und den Verkauf von Informationen, Bildern, Grafiken, Programmcodes und technischen Lösungen.

Das Umgehen von Sicherheitsmaßnahmen oder -systemen ist verboten.

Die unbefugte Nutzung oder Weitergabe der „Komfovent Control App“ kann gegen Urheber- und Markenrechte und/oder andere Gesetze verstoßen und kann zivil- und strafrechtlich verfolgt werden.

Kündigung

Sie können die Nutzung der „Komfovent Control App“ jederzeit einstellen und/oder die periodische Erfassung Ihrer Geräteinformationen gemäß Punkt „Datenkategorien und Vorgaben“. Dies kann in der „Komfovent Control App“ erfolgen, indem Sie die Annahme der Datenschutzerklärung ablehnen.

Durch die Ablehnung der Datenschutzerklärung verlieren Sie den Zugriff auf die „Komfovent Control App“ und Ihre Gerätedaten werden vom Komfovent-Server gelöscht, es sei denn, sie sind anonymisiert oder es gibt andere Gründe und Rechtsgrundlagen für eine erweiterte Speicherung.

Sollten Sie das Eigentum an dem Produkt übertragen, informieren Sie den neuen Eigentümer über die Nutzungsbedingungen der „Komfovent Control App“.

Komfovent behält sich das Recht vor, Ihren Zugang zur „Komfovent Control App“ zu beenden, indem es Sie 90 Tage im Voraus über die Beendigung der „Komfovent Control App“ oder geplante wesentliche Änderungen des Programms informiert.

Komfovent ist auch berechtigt, Ihren Zugang zur „Komfovent Control App“ zu beenden oder einzuschränken, wenn Sie gegen die Nutzungsbedingungen verstoßen.

Haftungsausschluss

Für den ordnungsgemäßen Betrieb und die störungsfreie Funktion der „Komfovent Control App“ gemäß diesen Bedingungen und dem Produkt-Benutzerhandbuch ist ein Internetzugang erforderlich.

In Ausnahmefällen kann es vorkommen, dass die „Komfovent Control App“ oder ein Teil davon nicht verfügbar ist, z. B. aufgrund von Programmaktualisierungen, Problemen im Internet-Netzwerk oder anderen Fehlfunktionen.

Komfovent unternimmt alle Anstrengungen, um sicherzustellen, dass die „Komfovent Control App“ frei von Viren und anderen Bedrohungen ist, kann dies aber nicht garantieren.

Sie sind für die ordnungsgemäße Nutzung und Aktualisierung der Antivirensoftware und anderer Sicherheitsfunktionen auf Ihrem Telefon sowie für die Sicherung Ihrer Daten verantwortlich.

Wenn Sie eine Fehlermeldung erhalten oder selbst einen Fehler feststellen, melden Sie diesen bitte an Komfovent.

Komfovent haftet nicht für direkte oder indirekte Schäden, die Ihnen oder anderen entstehen, wenn die „Komfovent Control App“ nicht wie erwartet weiterbetrieben werden kann.

Datenmanagement

App-Entwicklung, Datenmanagement, Verbindungsempfehlungen – all das gehört zur Komfovent UAB.

Vertrieb, technische Beratung und Kundenservice werden von der inVENTer GmbH erbracht.

Inhaltsverzeichnis

1	Benutzer- und Sicherheitshinweise	7
1.1	Benutzerinformation.....	7
1.2	Sicherheitshinweise.....	8
1.3	Datensicherheitshinweise.....	10
2	Systemübersicht: C6 – Intelligentes Steuerungssystem	13
2.1	Aufbau.....	14
3	Elektrischer Anschluss	16
3.1	Anschlussbelegungen.....	17
3.2	Mögliche Anschlüsse.....	18
4	Bedienpanel montieren	23
4.1	Montagevorbereitung.....	23
4.2	Anschlussplan.....	24
4.3	Elektrischer Anschluss.....	25
5	Einschalten des Geräts	26
6	Verbindung zu einem lokalen Netzwerk oder dem Internet	27
6.1	Direkte Verbindungen mit dem Gerät.....	28
6.2	Verbindung mit dem Internet.....	29
7	Erstes Einrichten	32
7.1	Einrichtung via Computer.....	32
7.2	Bedienpanel Centra Basic.....	34
7.3	Bedienpanel Centra Comfort.....	36
8	Gewährleistung und Garantie	40
9	Service	41

1 Benutzer- und Sicherheitshinweise

Danke, dass Sie sich für ein Qualitätsprodukt von inVENTer entschieden haben!

Dieses Kapitel gibt Ihnen einen Überblick über die grundsätzlichen Sicherheitsvorkehrungen für einen sicheren und einwandfreien Betrieb Ihres Lüftungssystems.

1.1 Benutzerinformation

Sicherheits- und Warnhinweiskonzept

Die Sicherheits- und Warnhinweise in dieser Montageanleitung sind einheitlich aufgebaut und mit einem Symbol auf der linken Seite des Hinweises gekennzeichnet.

Ein Signalwort vor dem Text weist auf die Gefährdungsstufe hin. Beim Auftreten mehrerer Gefährdungsstufen wird immer der Sicherheitshinweis zur jeweils höchsten Stufe verwendet.

Die Sicherheits- und Warnhinweise enthalten die folgenden Informationen:



SIGNALWORT: Art und Herkunft der Gefahr. Mögliche Konsequenzen der Gefahr!

- Maßnahmen zur Vermeidung der Gefahr.

Das Signalwort kennzeichnet die Schwere der Gefahr, die auftritt, wenn sie nicht vermieden wird:



GEFAHR bedeutet: Schwere Personenschaden oder Tod droht unmittelbar.



WARNUNG bedeutet: Schwere Personenschaden oder Tod droht möglicherweise.



VORSICHT bedeutet: Leichter/mittlerer Personenschaden droht unmittelbar.



HINWEIS bedeutet: Sachschaden aufgrund eines unerwünschten Ereignisses/Zustands droht unmittelbar oder möglicherweise.

Wenn Sie diese Zeichen sehen, halten Sie sich an die beschriebenen Maßnahmen, um mögliche Gefahren und Schäden zu vermeiden.

Weitere Symbole in der Dokumentation

Neben den Sicherheits- und Warnhinweisen werden die nachfolgenden Symbole verwendet:



Dieses Symbol gibt praktische und nützliche Tipps für den Umgang mit Ihrem Lüftungssystem.



Vor den Handlungssequenzen werden, wenn benötigt, zusätzliche **Werkzeuge und Hilfsmittel** für die anfallenden Tätigkeiten aufgezählt.



Roter Balken über einer Grafik: Abbildung zeigt die Innenwand.



Handlungsanweisung: Fordert den Bediener zu einer Handlung auf.



Handlungsergebnis: Fordert zur Prüfung des Ergebnisses der Handlungen auf.



Handlungsaugenmerk: Bei dem entsprechenden Montageschritt zu berücksichtigen.

1.2 Sicherheitshinweise

Die Montageanleitung ist Teil Ihres Lüftungsgeräts und Ihres Bedienpanels und muss ständig verfügbar sein (siehe www.inventer.de/downloads).

Bei der Übergabe des Systems an Dritte muss die Information zum Zugang zur Montageanleitung mit übergeben werden.

Lesen Sie sich vor der Durchführung von Arbeiten am Gerät/System die Montageanleitung sorgfältig durch und beachten Sie alle in diesem Kapitel aufgeführten Hinweise zur Montage. Beachten Sie darüber hinaus die Sicherheitshinweise, die den beschriebenen Handlungsanweisungen vorangestellt sind. Die Nichtbeachtung von Sicherheitshinweisen kann zu Personen- und/oder Sachschäden führen.

Bestimmungsgemäßer Gebrauch

Das intelligente Steuerungssystem C6 ist ausschließlich für die Steuerung der Centra-Lüftungsgeräte mit Wärmerückgewinnung der inVENTer GmbH bestimmt.

Dabei sind im Einzelnen zu verwenden:

- Mobiles Endgerät oder ein Bedienpanel (Centra Comfort / Centra Basic für den Zugriff auf das Steuerungssystem.
- Die Sensoren, die mit dem System gekoppelt sind, um Temperatur-, Feuchtigkeits- und CO₂-Werte zu liefern, das diese wiederum zur Steuerung der Centra-Lüftungsgeräte mit Wärmerückgewinnung verwendet.

Voraussetzungen für den bestimmungsgemäßen Gebrauch

- Beachten Sie beim Einbau des Gerätes/Systems die jeweils gültigen Normen, Vorschriften und Richtlinien. Insbesondere auch geltende Bauvorschriften, die Feuerschutzverordnung und Unfallverhütungsvorschriften der Berufsgenossenschaft.
- Verwenden Sie das Gerät/System nur entsprechend der Einsatzfälle, die in dieser Dokumentation beschrieben sind und nur in Verbindung mit den Komponenten, die von der inVENTer GmbH empfohlen, zugelassen und in dieser Dokumentation genannt sind. Änderungen oder Umbauten am Gerät/System sind nicht zulässig.
- Ihr Lüftungssystem wurde ausschließlich für die Nutzung in Umgebungstemperaturen innerhalb von -30°C bis +40°C entwickelt.
- Der einwandfreie und sichere Betrieb des Gerätes/Systems setzt einen sachgemäßen Transport, die sachgemäße Lagerung und Montage, sowie die sorgfältige Instandhaltung voraus.
- Diese Montageanleitung ist nur zusammen mit der Montage- und Bedienungsanleitung des entsprechenden Lüftungsgerätes mit Wärmerückgewinnung gültig und ergänzt sie. Auch für dieses Dokument gelten alle rechtlichen Hinweise, die in den jeweiligen Montageanleitungen aufgeführt sind, uneingeschränkt.

Einbau und Montage



- **WARNUNG:** Für den gemeinsamen Betrieb mit Feuerstätten müssen Sicherungsmaßnahmen ergriffen werden, um das Entstehen eines Unterdrucks im Gebäude zu verhindern. Die Entscheidung, welche Maßnahmen durchgeführt werden sollen, trifft der zuständige Schornsteinfeger und/oder Bauplaner.



- **VORSICHT: Die Montage des Systems darf nur durch qualifiziertes Personal erfolgen.** Vor dem Beginn der Arbeiten sollte Ihnen ein Projekt vorliegen, aus dem die Anzahl der Lüftungsgeräte, die Lage der Lüftungsgeräte, das Lüftungsprinzip und das dazugehörige Zubehör hervorgehen. Die genaue Positionierung des Geräts muss bauseits geprüft und ggf. unter Einbeziehung des verantwortlichen Planers bzw. dem Nutzer den Gegebenheiten vor Ort angepasst werden.
- **VORSICHT:** Die Geräte haben Heizelemente, die während des Betriebs nicht berührt werden dürfen.
- **VORSICHT:** Die Bedienung und Reinigung des Lüftungsgeräts darf nicht durch Kinder und/oder Personen erfolgen, die aufgrund ihrer physischen, sensorischen oder geistigen Fähigkeiten, ihrer Unerfahrenheit oder ihrer Unkenntnis nicht sicher dazu in der Lage sind, es sei denn, sie werden durch eine für ihre Sicherheit zuständige Person beaufsichtigt oder erhalten von ihr Anweisung, wie das System zu bedienen ist. Kleine Kinder müssen beaufsichtigt werden, damit sie nicht mit den Geräten des Systems spielen.
- **VORSICHT:** Ziehen Sie beim Entfernen von Geräteteilen nicht an den Anschlussdrähten und Kabeln!



- **HINWEIS:** Das Lüftungsgerät ist nicht zur Bauaustrocknung geeignet. Nehmen Sie es erst nach Beendigung der Baumaßnahme in Betrieb.
- **HINWEIS:** Achten Sie darauf, dass Kinder das Lüftungsgerät nicht erreichen können.
- **HINWEIS:** Das Gerät verfügt über kratzempfindliche Oberflächen. Berühren Sie Komponenten nicht mit öligen und/oder schmutzigen Händen. Vermeiden Sie den Kontakt mit scharfen oder spitzen Gegenständen, z. B. Ringen.

Anschluss an die Spannungsversorgung



- **GEFAHR: Der elektrische Anschluss des Systems darf nur durch qualifiziertes Elektrofachpersonal erfolgen.**
- **GEFAHR:** Bevor Sie die Paneele/Türen öffnen, muss das Gerät über den Hauptschalter und/oder die Sicherung ausgeschaltet werden. Warten Sie nach dem Ausschalten bis zu 3 Minuten, damit alle beweglichen Elemente vollständig zum Stillstand kommen.
- **GEFAHR** Das Gerät ist für eine Versorgungsspannung von 230 V AC, 50 Hz ausgelegt. Es muss eine geeignete geerdete Steckdose installiert werden (siehe Anschlussplan).
- **HINWEIS:** Schließen Sie das Lüftungsgerät über einen 16-A-Schutzschalter mit 30 mA Fehlerstrom (Typ B oder B+) an das Stromnetz an.
- **HINWEIS:** Schließen Sie das Lüftungsgerät an eine installierte Steckdose an. Die Schutzerdung muss den elektrischen Sicherheitsanforderungen entsprechen.
- **HINWEIS:** Verlegen Sie die Steuerkabel getrennt von den Stromkabeln mit einem Mindestabstand von 20 cm.



Installation des Bedienpanels



- **HINWEIS:** Das Bedienpanel muss vor Ort unter den folgenden Bedingungen installiert werden:
 - bei einer Umgebungstemperatur von 0°C bis 40°C
 - rel. Luftfeuchtigkeit zwischen 20 % und 80 % (nicht kondensierend)
 - geschützt gegen fallendes Tropfwasser (IP X0).
- **HINWEIS:** Der Anschluss des Bedienpanels erfolgt durch eine Öffnung in der Rückwand oder im Boden des Gehäuses.
- **HINWEIS:** Das Bedienpanel kann bündig mit der Wand in einer Unterputz-Installationsdose oder auf einer beliebigen Montagefläche einfach mit zwei Schrauben und den zwei vorgesehenen Bohrungen montiert werden.



- **HINWEIS:** Das Panel wird an die Steuerbox angeschlossen. Die Länge des Installationskabels für das Panel darf 150 m nicht überschreiten.

Wenn Ihr Gerät einen Defekt aufweist, wenden Sie sich an die für Sie zuständige Werksvertretung oder unseren technischen Service.

Der bestimmungswidrige Gebrauch führt zum Ausschluss jeglicher Haftungsansprüche.

Nicht bestimmungsgemäßer Gebrauch

Die Bedienpanels Centra Comfort / Centra Basic sind ausschließlich zur Steuerung der im bestimmungsgemäßen Gebrauch benannten Lüftungsgeräte vorgesehen. Jeder sonstige Gebrauch ist ausdrücklich untersagt.

Qualifiziertes Personal

Das Gerät/System darf nur in Verbindung mit dieser Dokumentation und der Dokumentation für das intelligente Steuerungssystem eingerichtet, betrieben und gereinigt werden.

Montage, elektrischer Anschluss und Erstinbetriebnahme des Geräts/Systems dürfen nur von qualifiziertem Personal vorgenommen werden. Qualifiziertes Personal im Rahmen dieser Dokumentation sind Personen, die die Berechtigung haben, Geräte, Systeme und Stromkreise gemäß den Standards der Sicherheitstechnik zu montieren, in Betrieb zu nehmen und zu kennzeichnen.

Konformität

Das Lüftungsgerät entspricht den technischen Sicherheitsanforderungen und Normen elektrischer Geräte für den Hausgebrauch. Es ist konform mit geltenden Richtlinien der Europäischen Union und des Vereinigten Königreiches. Der vollständige Text der EU-Konformitätserklärung ist unter der folgenden Internetadresse verfügbar: www.inventer.de/downloads/.

1.3 Datensicherheitshinweise

Installation

Um die „Komfovent Control App“ zu installieren, müssen Sie den Nutzungsbedingungen zustimmen und Ihre Steuerung mit dem Internet verbinden. Sobald die Steuerung mit dem Internet verbunden ist, werden die folgenden Daten regelmäßig an den Komfovent-Server gesendet:

- Produkt-/Steuerungs-ID-Nummer
- Software-Versionen
- Name der Gerätekonfiguration
- Seriennummer des Produkts
- IP-Adresse und Portnummer der Steuerung
- Datum des ersten Anmeldeversuchs.

Die Verarbeitung dieser Daten ist für den Betrieb der „Komfovent Control App“ und die Bereitstellung von Fernsteuerungsdiensten erforderlich. Wenn Sie die „Komfovent Control App“ nutzen, ist die Rechtsgrundlage für die Verarbeitung dieser Daten der Abschluss des Vertrags über die Nutzung der „Komfovent Control App“.

Die vorgenannten Daten werden in regelmäßigen Abständen an den Komfovent-Server gesendet, auch wenn Sie Ihre „Komfovent Control App“ nicht nutzen oder sich nach der Verbindung Ihres Geräts mit dem Internet entscheiden, die Verwendung der „Komfovent Control App“ einzustellen.

Die Rechtsgrundlage für die Verarbeitung solcher Daten ist in diesem Fall Ihre Zustimmung durch eine Verbindung Ihrer Steuerung mit dem Internet. Um die Übertragung der oben genannten Daten einzustellen, trennen Sie Ihre Steuerung vom Internet.

Login

Zur Steuerung und Überwachung Ihres Geräts über die „Komfovent Control App“ geben Sie einfach Ihre Geräte-ID ein oder scannen den QR-Code und geben Sie Ihr Passwort in die Anwendung ein. Die Steuerung und das Mobiltelefon müssen mit dem Internet verbunden sein.

Datenkategorien und Vorgaben

Nachfolgend finden Sie eine Übersicht über die von Komfovent verarbeiteten Daten und personenbezogenen Informationen.

a) Konto-Anmeldeinformationen:

Nutzer - Passwort

b) Informationen zum Produkt und seiner Verwendung:

- Datum des ersten Versuchs der Steuerung, sich mit dem Server zu verbinden.
- Produkt-/Steuerungs-ID-Nummer.
- Seriennummer des Produkts.
- Software-Versionen.
- Name der Gerätekonfiguration.
- Daten und Parameter zur Steuerung und Bedienung des Produkts/Geräts:
 - Betriebsarten und Einstellungen: Einstellungen für Volumenstrom, Temperatur, Feuchte und Luftqualität, Deaktivierung oder Aktivierung einzelner Geräte.
 - Werte für verschiedene Arten von Gerätesensoren, z. B. Temperatursensoren, Feuchte-sensoren, usw.
 - Kalibrierwerte, Betriebsgrenzen.
 - Informative Parameter: Lüfterregelungen, Wirkungsgrad, Energieverbrauchsmesser, Benachrichtigungen.
 - Parameter, die die Geräteleistung beeinflussen.
 - Wochenplanzeiten, Programme, Modi.
 - Einstellungen von Zeit, Maßeinheiten.

Die Rechtsgrundlage für die Verarbeitung dieser Daten ist der Abschluss des Vertrags über die Nutzung der „Komfovent Control App“.

c) Speicherung und Löschung:

Die im Abschnitt Installation genannten Daten werden in regelmäßigen Abständen an den Komfovent-Server gesendet. Der Server stellt keine Verbindung zur Steuereinheit her und speichert keine weiteren Daten, bis die „Komfovent Control App“ heruntergeladen und die Nutzungsbedingungen akzeptiert wurden.

Sobald die Nutzungsbedingungen akzeptiert worden sind, sammelt der Server regelmäßig die im Abschnitt „Datenkategorien und Spezifikationen“ beschriebenen Daten.

Der Verlauf der Gerätedaten wird einen Monat lang gespeichert. Nach Ablauf dieser Frist werden die Daten sicher und sorgfältig gelöscht, es sei denn, sie werden anonymisiert oder es liegen andere Gründe und Rechtsgrundlagen für eine längerfristige Speicherung vor.

d) Weitergabe personenbezogener Daten:

Die von Komfovent verarbeiteten persönlichen Daten werden nicht zu Verwaltungszwecken an Dritte weitergegeben. Personenbezogene Daten dürfen nur an Datenverarbeiter weitergegeben werden, die Installations-, Wartungs- und andere Dienstleistungen für Komfovent erbringen.

Diese Unternehmen verarbeiten Daten in unserem Auftrag und auf der Grundlage von unterzeichneten Datenverarbeitungsverträgen.

Ihre persönlichen Daten werden nicht an Dritte weitergegeben, es sei denn, Sie haben Ihr Einverständnis gegeben oder Komfovent ist gesetzlich zur Weitergabe dieser Daten verpflichtet oder die weitergegebenen Daten sind anonymisiert.

e) Zusätzliche Informationen:

In diesem Zusammenhang haben Sie das Recht, auf Ihre personenbezogenen Daten zuzugreifen, sie zu berichtigen oder zu löschen, die Verarbeitung und Übertragbarkeit Ihrer Daten einzuschränken, der Verarbeitung Ihrer personenbezogenen Daten zu widersprechen und eine Beschwerde bei der staatlichen Datenschutzbehörde einzureichen.

Anfragen zur Ausübung Ihrer Rechte richten Sie bitte an die angegebene E-Mail Adresse info@komfovent.de oder an die Geschäftsadresse:
Komfovent UAB, Konrad-Zuse-Str. 2a, 42551 Velbert.

2 Systemübersicht: C6 – Intelligentes Steuerungssystem

Das moderne Steuerungssystem wurde für die den Einsatz in Wohnungslüftungsgeräten entwickelt.

Dieses Steuerungssystem ist in folgende Geräte integriert:

- Centra 250-D

Die benutzerfreundliche Anwendung ermöglicht eine intuitive Navigation und Steuerung des Geräts. Verschiedene vordefinierte Betriebsarten sind auf die täglichen Anforderungen abgestimmt.

Die automatische Luftqualitätskontrolle wählt die geeignete Betriebsart aus, um ein angenehmes Raumklima zu erreichen.

Das System ermöglicht die Kontrolle und Anpassung der zahlreichen Einstellungen:

- Luftstromsteuerung: CAV¹⁾ / VAV²⁾ / DCV³⁾.
- Intensitätssteuerung über Luftqualität: CO₂, Luftfeuchtigkeit.

Das intelligente Steuerungssystem besteht aus der Steuerelektronik C6 (vorinstalliert), einem Zuluft-Temperatursensor und einer Steuerungsmittel.

Der Nutzer kann die Bedienung des Lüftungsgeräts durch folgende Steuerungsmittel ermöglichen:

- Bedienpanel Centra Comfort
- Bedienpanel Centra Basic
- „Komfovent Control App“
- Webbrowser

Übersicht Bedienpanel

Die Bedienpanel unterscheiden sich in den folgenden Diensten voneinander:

Bedienpanel	
Centra Comfort	Centra Basic
<ul style="list-style-type: none"> • farbiges Display • integrierter Temperatur- / Feuchtefühler • 4 zusätzliche Betriebsarten: Urlaub, Küche, Feuerstätte und Override • Energieverbrauchs- und Effizienzanzeige • Einstellung aller Parameter 	<ul style="list-style-type: none"> • schwarz-weißes Display • zusätzliche Betriebsarten Eco- und Automatikmodus • Abruf der voreingestellten Parameter • keine Änderung der Einstellungen über das Panel möglich

¹⁾CAV = Constant Air Volume (Konstante Luftmenge)

²⁾VAV = Variable Air Volume (Variable Luftmenge)

³⁾DCV = Demand Controlled Air Volume (Bedarfsgesteuerte Luftmenge)

2.1 Aufbau

Steuerelektronik C6

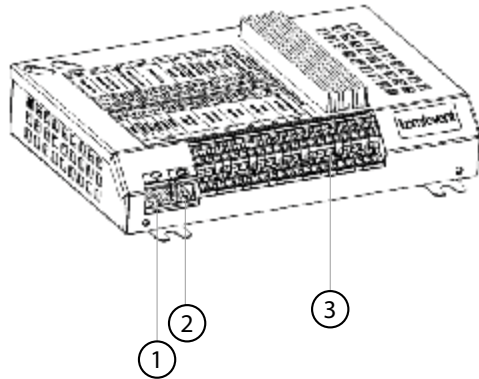


Abbildung 1: Übersicht Steuerelektronik C6

- 1 Lokales Netzwerk oder Internetverbindung
- 2 Anschluss Bedienpanel
- 3 Anschluss externer Systemkomponenten

Bedienpanel

Die Bedienpanel Centra Comfort und Centra Basic bestehen aus einem Kunststoffgehäuse, in dem die elektronischen Bauteile integriert sind.

Die Acrylabdeckung und das elektronische Display bieten ein zeitloses und optisch minimalistisches Design. Das elektronische Display funktioniert als Bedienfeld.

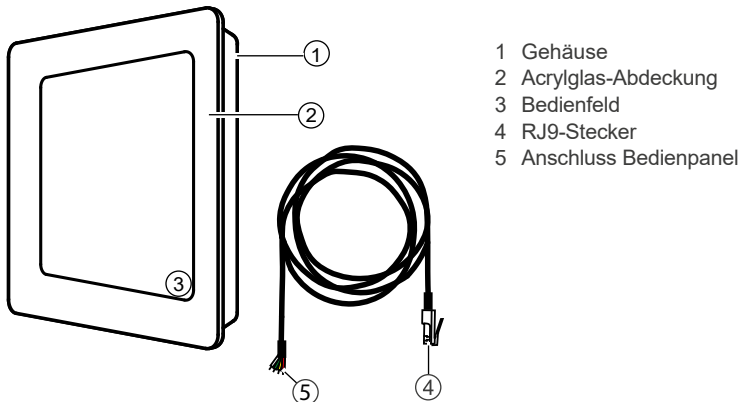


Abbildung 2: Aufbau Bedienpanel



Abbildung 3: Bedienfeld Centra Comfort (links) und Centra Basic (rechts) - Vorderansicht

Temperatur-Kanalsensor

Der Temperatur-Kanalsensor misst die Temperaturschwankungen in der Zuluft und sendet diese Informationen an die Steuerelektronik zurück. Dies ermöglicht eine permanente Überwachung der Zulufttemperatur und unterstützt das Erreichen der gewünschten Komforttemperatur im Raum durch das seriell verbaute Nachheizregister.



HINWEIS

- Ohne den angeschlossenen Kanalsensor kann das Gerät nicht in Betrieb genommen werden!

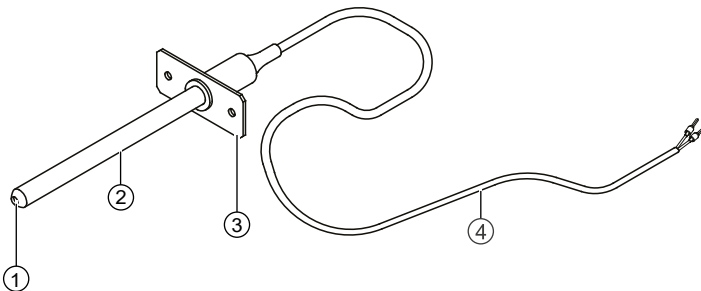


Abbildung 4: Temperatur-Sensor für den Zuluftkanaleinbau

- 1 Diode
- 2 Hülse
- 3 Befestigungsplatte
- 4 Kabel (6 m)

3 Elektrischer Anschluss



GEFAHR**Offen liegende elektrische Komponenten.**

Stromschlag und Verletzung durch spannungsführende Bauteile (230 V, 50 Hz)!

- Vor Arbeiten an elektrischen Anlagen betroffene Geräte von der Stromversorgung trennen.
- Prüfen Sie die Isolierung des Netzkabels oder anderer Kabel.
- Kabel nicht unter Spannung verlegen.
- Netzanschluss- und Signalleitungen getrennt verlegen.
- Systemkomponenten des Lüftungssystems auf den selben Sicherheitsautomaten führen.

Montage und Anschluss nur von qualifiziertem und geschultem Personal.



GEFAHR: Möglichkeit eines elektrischen Schlags und einer Fehlfunktion des Geräts durch **den falschen Anschluss von externen Elementen.**

- Die Gesamtleistung der externen Elemente, die 24-V-Spannung verwenden, darf 30 W nicht überschreiten.
-



HINWEIS: Die **Ansammlung von Kondenswasser** führt zu einer Beschädigung der elektronischen Teile.

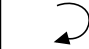
- Wenn das Gerät längere Zeit gelagert wurde, sollte es auf Anzeichen von Kondensation überprüft werden.
-



HINWEIS: Das **Kondensat im Inneren des Geräts** kann über die Oberfläche des Kabels in die Anschlüsse der Hauptplatine fließen und die Elektronik beschädigen.

- Lassen Sie die Kabel der externen Komponenten etwas länger und machen Sie eine kleine Schleife im Inneren des Geräts.
-

3.1 Anschlussbelegungen

EINGÄNGE	Override	NO	22	1	A	Anbindung Betriebsart RTU	RS485	
	Kochschürzen	NO	23	2	B			
	Feuerstätte	NO	24	3	0...10 V	Anschluss PWW-Mischventil	TG1	
	Feueralarm	NC	25	4	GND			
	Allgemein	C	26	5	+24 V			
	Allgemein	C	27	6	0...10 V	Externe DX-Einheit	DX	
B6	Zuluft-Drucksensor für VAV	0...10 V	28	7	GND			
		GND	29	8	+24 V	Ausgang 24 V DC 0-10 V	AUX	
		+24 V	30	9	0...10 V			
B7	Abluft-Drucksensor für VAV	0...10 V	31	10	GND			Zuluft- Temperatursensor
		GND	32	11	+24 V			
		+24 V	33	12	NTC			
B8	Sensor der Luftqualität/ Feuchtesensor 1	0...10 V	34	13	10k	Rücklauf- Temperatursensor	B5	
		GND	35	14	NTC			
		+24 V	36	15	10k			
B9	Sensor der Luftqualität/ Feuchtesensor 2	0...10 V	37	16	C	Allgemein	AUSGÄNGE	
		GND	38	17	NO			Heizen
		+24V	39	18	NO			Kühlen
FG1	Luftklappenantriebe max. 15 W		40	19	NO	Alarm	S1	
		~230 V	41	20	~230 V	Wasserpumpe max. Last 100 W		
		N	42	21	N			

Nicht alle Anschlüsse sind für das Steuerungssystem C6 in Kombination mit jedem Gerät verfügbar. Im Folgenden finden Sie die möglichen Anschlüsse und Kombinationen.



Der Anschluss von Zubehör ist nicht Teil dieser Dokumentation. Bitte sehen Sie sich die Montageanleitung des erworbenen Zubehörs an.

3.2 Mögliche Anschlüsse



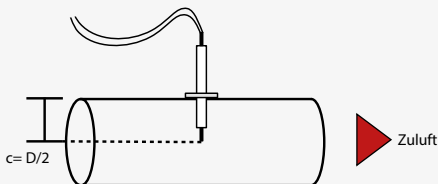
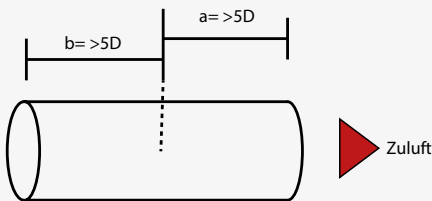
Alle Kabel von externen Komponenten müssen durch die Gummitüllen geführt werden. Um das Kabel richtig abzudichten, vermeiden Sie es, ein X in die Tülle zu schneiden oder ein zu großes Loch zu machen.

Temperatur-Kanalsensor

Der Temperatur-Kanalsensor wird nicht erforderlich, wenn die CAV- oder DCV-Luftstromsteuerung nicht eingeschaltet ist.



Maßband, Bohrer, Schrauben, Schraubenzieher, Gummitüllen



Voraussetzungen:

- Das Gerät ist angebracht/montiert.
- Das Gerät ist nicht eingeschaltet und nicht mit dem Stromnetz verbunden.
- Die zusätzlichen Werkzeuge und Hilfsmittel sind vorhanden.
- Der Zuluftkanal ist identifiziert und markiert.

► Messen Sie den Durchmesser des Luftkanals.

► Um die Einbauposition des Temperatursensors zu wählen, berechnen Sie Folgendes:

- $a = \text{min. } 5 \times \text{der Durchmesser des Zuluftkanals}$
- $b = \text{min. } 5 \times \text{der Durchmesser des Zuluftkanals}$



! Diese Entfernung sollte nicht mehr als 6 m betragen.

► Bohren Sie an der markierten Stelle des Zuluftkanals ein Loch mit dem Durchmesser 9-10 mm.

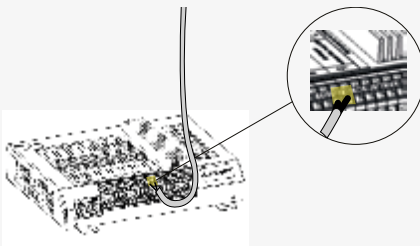
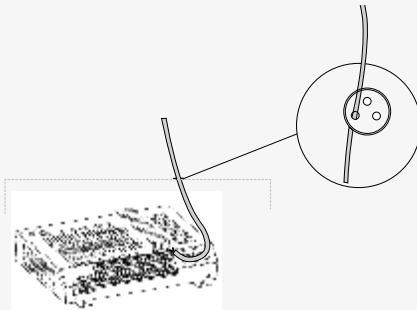
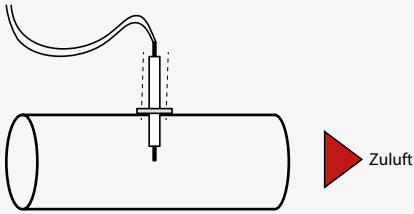


HINWEIS: Falsches Bohren führt zu einer falschen Temperatur in der Zuluft.

- Bohren Sie den Zuluftkanal nicht durch.

► Führen Sie den Temperatursensor in die Öffnung ein.

- $c = \text{genau die Hälfte des Durchmessers des Zuluftkanals}$



- ▶ Befestigen Sie die Halteplatte am Zuluftkanal mit Schrauben, die für den Anwendungsfall geeignet sind.

⇒ Sie haben den Temperatursensor angebracht.

- ▶ **Gummitülle:** Öffnen Sie die Gummitülle mit einem geeigneten Werkzeug so weit, dass das Loch groß genug ist, um das Kabel hindurchzuführen.

- ▶ Führen Sie das Kabel durch die Öffnung in der Gummitülle.

- ▶ Nehmen Sie die Anschlussenden des Kabels und verbinden Sie sie mit Port 12 und 13.

⇒ Sie haben die Temperatursensor angeschlossen.



HINWEIS

- Ohne den angeschlossenen Kanalsensor kann das Gerät nicht in Betrieb genommen werden!

i Folgende Anschlüsse sind möglich. Die hier beschriebenen Sensoren sind nicht im Lieferumfang enthalten. Detaillierte Anweisungen entnehmen Sie bitte den Montageanleitungen zu den erworbenen Sensoren.

Anschluss Küche, Kamin und Übersteuerung (Override)

i Die Betriebsarten „Küche“ und „Kamin“ sind nur verfügbar, wenn Sie das Gerät in Verbindung mit einem Bedienpanel Centra Comfort oder direkt über die „Komfovent Control App“ betreiben.

i Die Override-Funktion ist bei beiden Bedienpanels (Centra Comfort und Centra Basic) verfügbar. Beim Bedienpanel Centra Comfort hängt die Übersteuerungsfunktion nur von der Verbindung mit der Steuerelektronik und dem Bedienpanel ab. Beim Bedienpanel Centra Basic muss die Überbrückungsfunktion extern über einen Schalter gesteuert werden.

Verbinden Sie die entsprechende Klemme (22, 23, 24, oder 25) mit der gemeinsamen Klemme 26 oder 27.

Diese Betriebsarten funktionieren nicht, bis die Klemmen angeschlossen sind.

Um diese Betriebsarten zu aktivieren, können Sie einen Schalter, einen Bewegungsmelder oder eine Abzugshaube mit Schließerkontakten an die Klemmen anschließen. Jede Funktion kann einen eigenen Schalter haben.

Es besteht weiterhin die Möglichkeit, das System in ein Brandmeldesystem (z. B. Rauchmelder) einzubinden. Dazu ist ein NC-Kontakt erforderlich. Dieser wird als eine Brücke zwischen den Klemmen 24 und 25 angeschlossen.

Wenn der Kontakt unterbrochen wird, wird das Gerät gestoppt und eine Feueralarmmeldung wird in der App oder im Bedienpanel angezeigt. Um das Gerät wieder in Betrieb nehmen zu können, muss der Fehler quitiert werden. So lange bleibt das Gerät gestoppt.

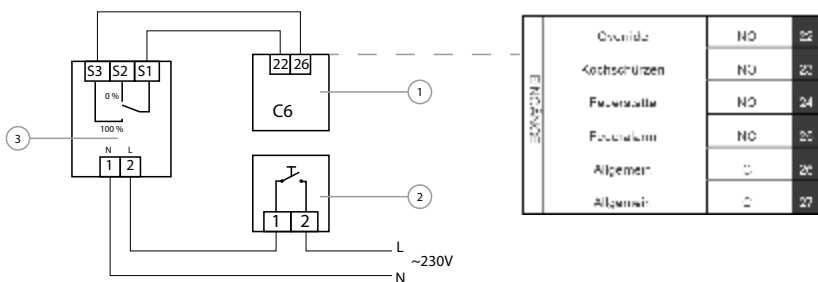


Abbildung 5: Beispiel für die Aktivierung des Lüftungsmodus „Übersteuerung“ bei Verwendung einer zusätzlichen Absaugung mit einer motorisierten Klappe

- 1 Steuerungselektronik C6
- 2 Schalter (nicht im Lieferumfang enthalten)
- 3 Lüftungsklappe mit Endlagenkontakten (nicht im Lieferumfang enthalten)

Luftqualitäts- oder Feuchtigkeitssensor



Die folgenden Anschlüsse sind für CO₂- und VOC-Sensoren geeignet. Sie sind nicht im Lieferumfang enthalten.

Wenn diese Sensoren angeschlossen sind, wird die Option „Luftqualität“ angezeigt. Die Art des Sensors und der genaue Anschluss müssen in den Einstellungen angegeben werden (siehe Bedienungsanleitung Bedienpanel Centra Comfort).


B8	Luftqualitäts- oder Feuchtigkeitssensor 1	0..10 V	34
		GND	35
		+24 V	36
B9	Luftqualitäts- oder Feuchtigkeitssensor 2	0..10 V	37
		GND	38
		+24 V	39

Luftklappen



Die folgenden Anschlüsse sind für Luftklappen geeignet. Sie sind nicht im Lieferumfang enthalten.

Die Spannungsversorgung der Antriebe für die Luftklappen muss für 230 V AC ausgelegt sein und die Leistungsaufnahme für die Klemme (39) darf 15 W nicht überschreiten. Die Antriebe können mit oder ohne Federrückzug ausgestattet sein.

FG1	Luftklappenantriebe max. 15 W		40
		~230 V	41
		N	42

Alarm

Der Alarmsignalkontakt wird geschlossen, wenn das Lüftungsgerät kritische Meldungen aufweist und sein Betrieb gestoppt wird. Die Fehlermeldung wird in der App, im Webbrowser oder auf dem Bedienpanel Centra Comfort angezeigt.

AUSGÄNGE	Allgemein	C	16
	Heizen	NO	17
	Kühlen	NO	18
	Alarm	NO	19

VAV-Sensoren Zuluft/Abluft

 Die folgenden Anschlüsse sind für VAV-Sensoren geeignet. Sie sind nicht im Lieferumfang enthalten.

Wenn die VAV-Luftmengesteuerung verwendet wird (siehe Bedienungsanleitung Bedienpanel Centra Comfort / Centra Basic, Unterkapitel 3.13 Erweitere Einstellungen), müssen die entsprechenden Sensoren in den Luftkanälen angeschlossen werden.

Befolgen Sie die Montage- und Bedienungsanleitung des Herstellers der VAV-Sensoren.

Darüber hinaus können diese Anschlüsse für die DCV-Luftmengensteuerung verwendet werden, wenn ein separates 0...10-V-Signal zur Einstellung der Lüftungsintensität verwendet wird (siehe Bedienungsanleitung Bedienpanel Centra Comfort / Centra Basic, Unterkapitel 3.13 Erweiterte Einstellungen).

B6	Zuluft-Drucksensor für VAV	0...10 V	28
		GND	29
		+24 V	30
B7	Abluft-Drucksensor für VAV	0...10 V	31
		GND	32
		+24 V	33

Bedienpanel

Die Bedienpanel werden mit einem 10 m langen Kabel mit einem RJ9-Stecker geliefert. Wenn das Kabel nicht lang genug ist, benötigen Sie ein Kabel 4x0,22 mm² (nicht im Lieferumfang enthalten).



Die folgenden Anschlüsse sind erforderlich, wenn Sie ein Kabel ohne RJ9-Stecker verwenden. Das Kabel darf nicht länger als 150 m sein.

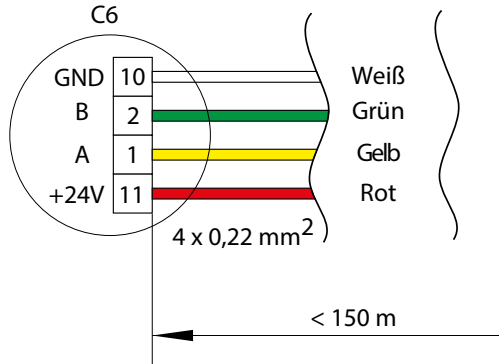


Abbildung 6: Anschlussplan Bedienpanel mit Kabel 4x0,22 mm².

4 Bedienpanel montieren

4.1 Montagevorbereitung



HINWEIS: Beschädigung der Elektronikplatine durch Verwendung falscher Schrauben!

- Verwenden Sie keine anderen Größen oder Arten von Schrauben als die, welche im Lieferumfang der Bedienpanel enthalten sind.



HINWEIS: Beschädigung der Elektronikplatine durch Kontakt mit Wasser!

- Beachten Sie alle Richtlinien, die für IPX0 gelten.
- Installieren Sie das Bedienpanel nicht an Orten, an denen es mit Wasser in Kontakt kommen kann.

- Lesen Sie diese Kapitel vor dem Einbau sorgfältig durch, um Einbaufehler zu vermeiden. Die Montage und der Anschluss des gesamten Lüftungssystems müssen durch qualifiziertes und geschultes Personal erfolgen.
- Beachten Sie vor und während der Montage die Sicherheitsregeln zur Vermeidung von Stromunfällen.

- Überprüfen Sie die Lieferung bei Erhalt anhand des Lieferscheins auf Vollständigkeit und Transportschäden. Reklamieren Sie fehlende Positionen unverzüglich.
- Montieren Sie alle für den Innenraum vorgesehenen Geräte des Lüftungssystems ausschließlich
 - an fertiggestellten und ebenen Innenwänden.
 - in Räumen, die frei von aggressiven oder ätzenden Gasen und extremer Staubbelastung sind.
 - in Räumen, wo die Umgebungstemperatur ist zwischen 0°C bis +40°C liegt.
 - in Räumen mit relative Luftfeuchtigkeit von 20 % – 80 %.
- Das Bedienpanel kann auf einer Unterputzdose oder direkt an der Wand montiert werden.
- Sie können auch die Magnete auf der Rückseite verwenden, um das Bedienfeld an Metalloberflächen (z. B. an der Tür des Geräts) zu befestigen.
- Installieren Sie das Bedienpanel nicht
 - in Schränken oder hinter Türen.
 - in einer Ecke eines Raums und vermeiden Sie direkte Sonneneinstrahlung.

4.2 Anschlussplan

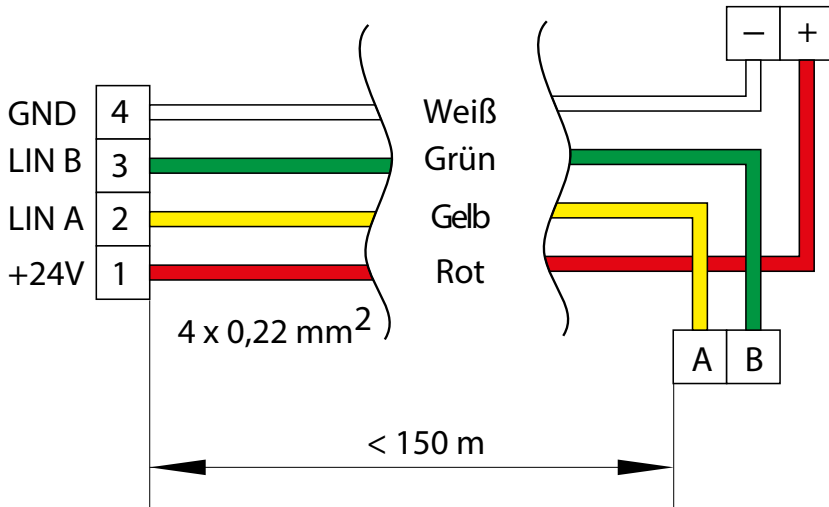
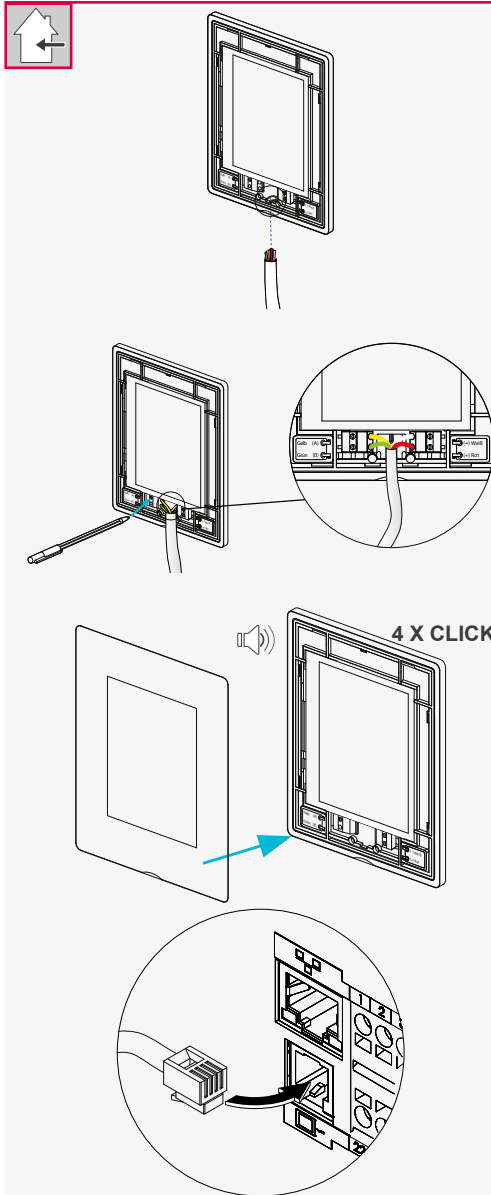


Abbildung 7: Anschlussplan Bedienpanel mit RJ9-Stecker.

4.3 Elektrischer Anschluss



Stift



Voraussetzungen:

- Das Gerät ist angebracht/montiert.
- Das Gerät ist nicht eingeschaltet und nicht mit dem Stromnetz verbunden.
- Die zusätzlichen Werkzeuge und Hilfsmittel sind vorhanden.

► Führen Sie das Kabel durch die Öffnung im Gehäuse.

► **Um die Kabel anzuschließen:** Drücken Sie, z. B. mit einer Stiftspitze, auf die Kontakte.



HINWEIS: Die Verwendung eines scharfen Gegenstandes beschädigt die Platine.

- Verwenden Sie ein Werkzeug ohne scharfe Spitze!

► Verbinden Sie jede farbcodierte Kabelader mit dem entsprechenden Anschluss.

► Drücken Sie die Acrylabdeckung auf das Gehäuse.

► Verbinden Sie den RJ9-Stecker mit dem Ethernet-Anschluss.

⇒ Sie haben das Bedienpanel angeschlossen.

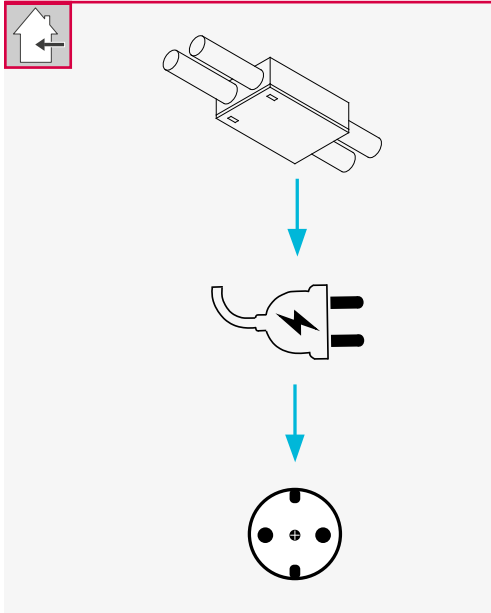
5 Einschalten des Geräts

HINWEIS: Spannungsschwankungen in der Stromversorgung können elektronische Komponenten des Geräts zerstören.

- Benutzen Sie das Gerät nicht mit einer temporären elektrischen Stromversorgung (z. B. Notstromaggregat)!

HINWEIS: Wenn Sie das Gerät zu früh einschalten, kann das Gerät beschädigt werden.

- Das Lüftungsgerät darf nur in Betrieb genommen werden, wenn es vollständig installiert ist und die Lüftungskanäle sowie alle externen elektrischen Elemente angeschlossen sind.
- Starten Sie das Gerät nicht, ohne dass das Kanalsystem vollständig installiert ist, da dies die für eine stabile Gebläsesteuerung erforderliche Luftstrommessung verfälschen kann.



Voraussetzungen:

- Das Gerät ist installiert.
- Das Luftkanalsystem ist installiert.
- Die Filter sind eingesetzt.
- Die Außenluftgitter sind nicht blockiert.
- Das Bedienpanel ist angeschlossen.
- Eventuell zusätzliche Sensoren sind installiert.
- Es befinden sich keine Fremdkörper im Inneren des Geräts.

- ▶ Schließen Sie das Gerät an die Stromquelle an.

⇒ Das Gerät ist eingeschaltet.

6 Verbindung zu einem lokalen Netzwerk oder dem Internet

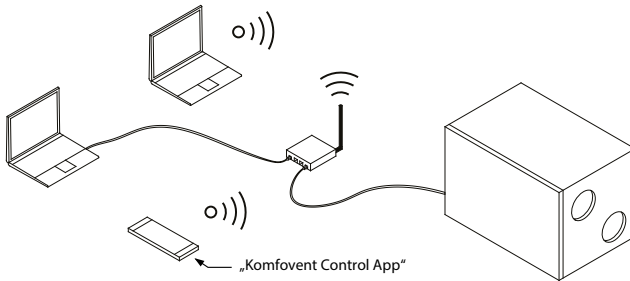


Laptop oder Smartphone, Internetzugang oder Computernetzwerk,
Kabel Typ CAT5 mit RJ45-Stecker



Das Gerät kann nicht nur über das Bedienpanel, sondern auch über einen Computer oder ein Smartphone gesteuert werden. In diesem Fall muss das Lüftungsgerät an ein lokales Computernetzwerk oder an das Internet angeschlossen werden.

Verbindung zu einem lokalen Computernetzwerk



Verbindung über das Internet

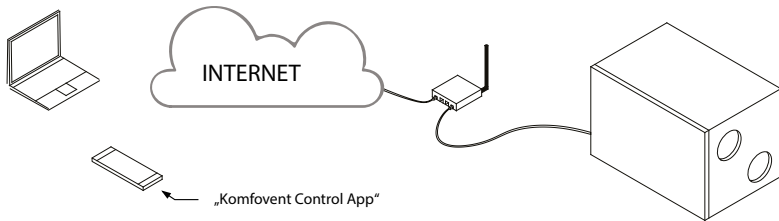
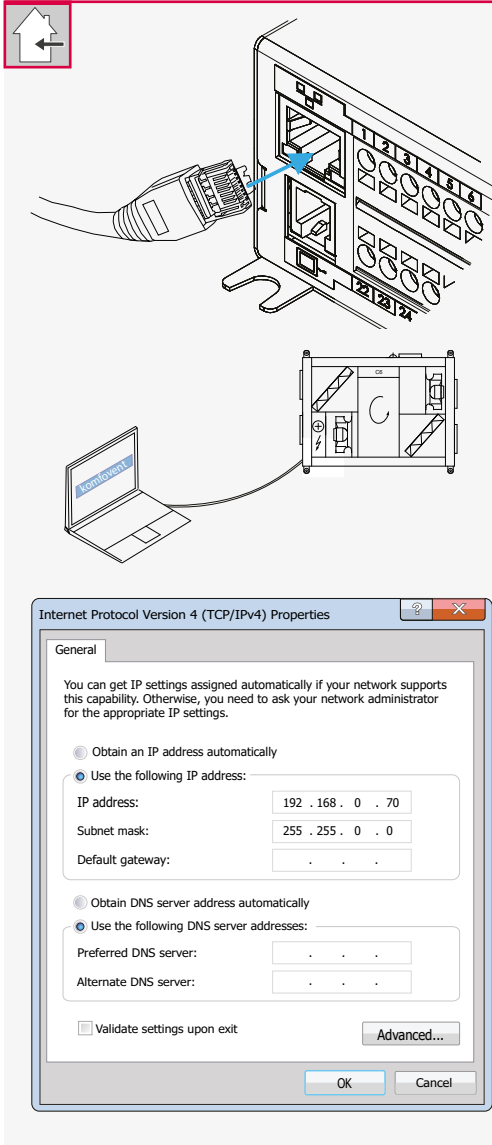


Abbildung 8: Beispiele für den Anschluss des Geräts an ein lokales Netzwerk oder das Internet

6.1 Direkte Verbindung mit dem Gerät



Voraussetzungen:

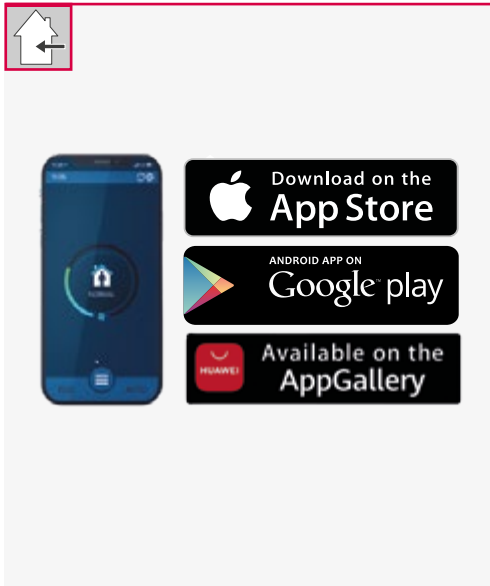
- Das Gerät ist angebracht/montiert.
 - Das Gerät ist eingeschaltet und mit dem Stromnetz verbunden.
 - Sie haben Administratorrechte auf dem Laptop.
- ▶ Verbinden Sie das Kabel mit dem RJ45-Stecker mit dem Internetanschluss in der Steuerelektronik.
- ▶ Schließen Sie das andere Ende des Kabels an Ihren Computer an.
- 👁️ ! Die Gesamtkabellänge des Datenkabels darf 100 m nicht überschreiten.
- ▶ Wählen Sie in den Einstellungen Ihres Computers die Option „Ethernet“.
- ▶ Wählen Sie „Internet Protocol Version 4 (TCP/IPV4)“ (Eigenschaften des Internetprotokolls Version 4).
- 👁️ ! Die Spracheinstellung kann später geändert werden (siehe Bedienungsanleitung „Komfovent Control App“/Webbrowser).
- ▶ Wählen Sie „Use the following IP address“ aus.
- ▶ Geben Sie 192.168.0.70 in das Feld „IP address“ ein.
- ▶ Geben Sie 255.255.0.0 in das Feld „Subnet mask“ ein.
- ▶ Drücken Sie OK.
- ⇒ Sie haben das Gerät mit dem Laptop verbunden.

Wenn Sie diese Option verwenden, ist keine Verbindung zum lokalen Internet-Netzwerk möglich. Daher kann das Gerät nur über den Laptop oder ein Bedienpanel verwaltet werden.

6.2 Verbindung mit dem Internet

Um das Gerät über das Internet zu steuern, muss es mit einem Netzwerkrouter mit Internetzugang verbunden sein. Die folgenden Einstellungen variieren je nachdem, ob das Gerät über einen Computer oder ein Smartphone gesteuert wird.

Smartphone und „Komfovent Control App“



Voraussetzungen:

- Das Gerät ist angebracht/montiert.
- Das Gerät ist eingeschaltet und mit dem Stromnetz verbunden.
- Die zusätzlichen Werkzeuge und Hilfsmittel sind vorhanden.
- Das Smartphone ist mit dem Internet verbunden.

► Laden Sie die „Komfovent Control App“ herunter.

► Scannen Sie den QR-Code.



! Den QR-Code finden Sie auf dem Etikett der Steuerelektronik.

► Befolgen Sie die in der Anwendung angezeigten Schritte oder lesen Sie in der „Komfovent Control App“/Webbrowser nach.

⇒ Sie haben das Gerät mit einem Smartphone verbunden.

Steuerung mittels Computer

Voraussetzungen:

- Das Gerät ist angebracht/montiert.
- Das Gerät ist eingeschaltet und mit dem Stromnetz verbunden.
- Der Laptop ist mit dem Internet verbunden.

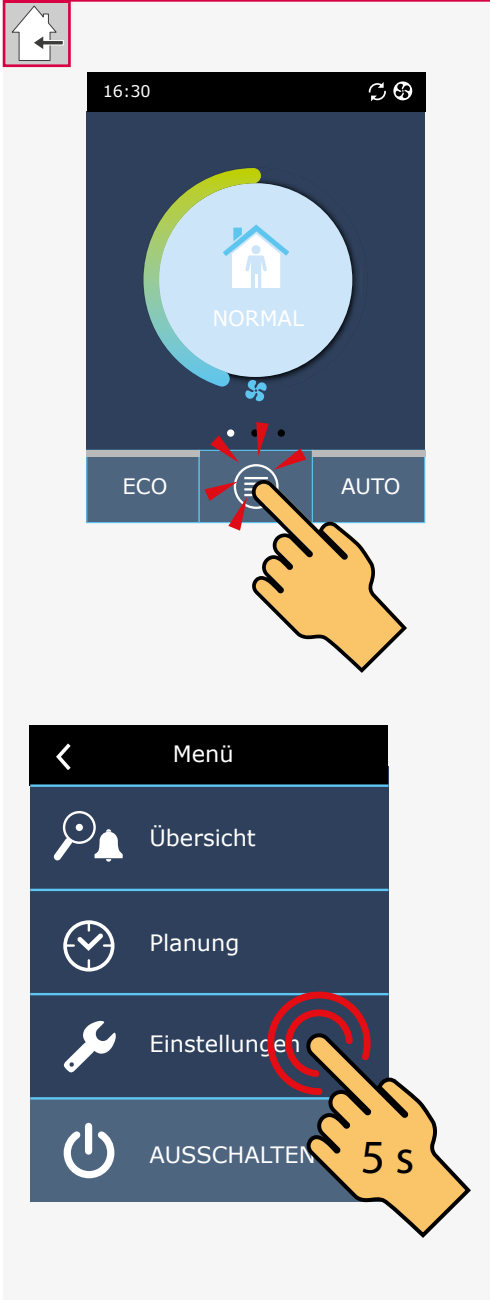
► Zunächst muss die Port-Weiterleitung gemäß den Anweisungen des Netzwerk-Routers auf die IP- und Port-Nummer der Einheit 80 konfiguriert werden.

► Wenn Sie mit einem Computer eine Verbindung zum Internet herstellen, müssen Sie eine externe Router-IP-Adresse und die Port-Nummer im Internetbrowser eingeben, die auf die Benutzeroberfläche des Klimageräts verweisen.

► Für weitere Anweisungen lesen Sie bitte die Bedienungsanleitung „Komfovent Control App“/Webbrowser nach.

⇒ Sie haben das Gerät mit einem lokalen Netzwerk verbunden.

Bedienpanel Centra Comfort

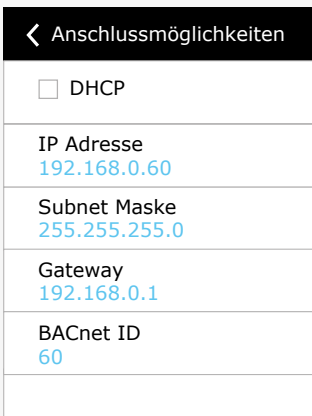
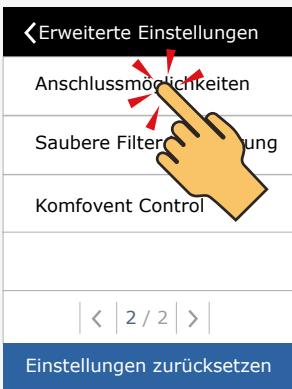
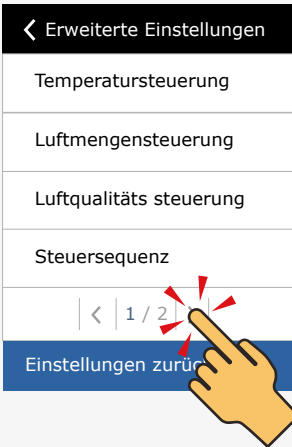


Voraussetzungen:

- Das Gerät ist angebracht/montiert.
- Das Gerät ist eingeschaltet und mit dem Stromnetz verbunden.
- Das Bedienpanel ist angeschlossen.

► Drücken Sie das Menü-Symbol.


► Drücken und halten Sie den Menüpunkt „Einstellungen“ für mindestens 5 Sekunden.



► Verwenden Sie den Pfeil, um die zweite Bildschirmoption auszuwählen.

► Wählen Sie auf der Liste den Menüpunkt „Anschlussmöglichkeiten“.

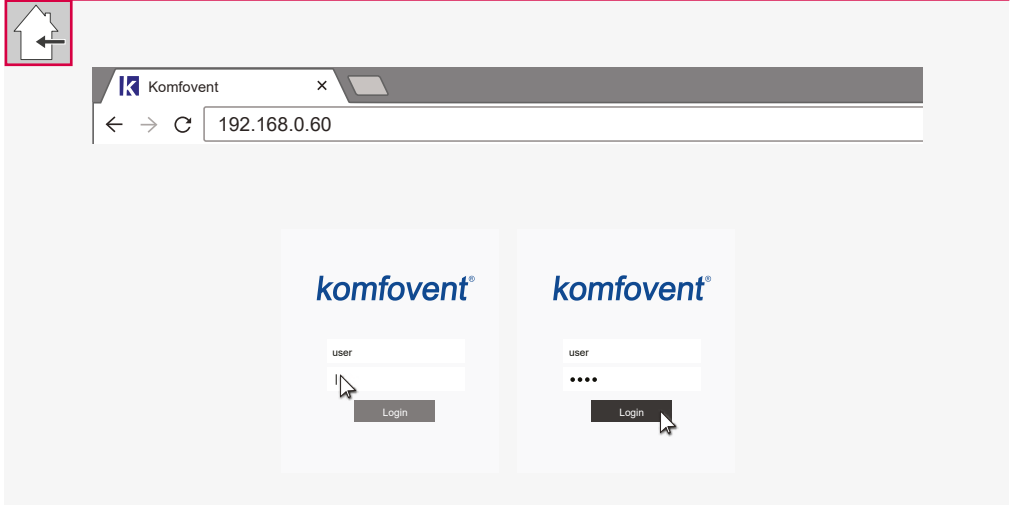
⇒ Die Verbindungseinstellungen werden angezeigt.

 Die voreingestellte IP-Adresse für das Bedienfeld lautet 192.168.0.60. Falls erforderlich, können Sie die IP-Adresse in diesem Schritt ändern.


⇒ Die IP-Adresse für das Lüftungsgerät ist eingestellt.

7 Erstes Einrichten

7.1 Einrichtung via Computer



Voraussetzungen:

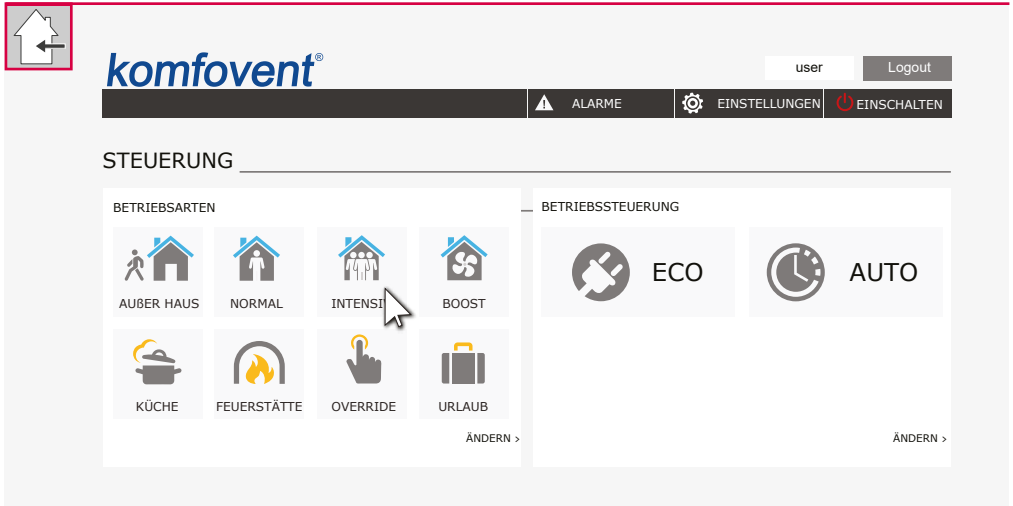
- Das Gerät ist angebracht/montiert.
 - Das Gerät ist eingeschaltet und mit dem Stromnetz verbunden.
 - Der Laptop ist mit Internet-Netzwerk verbunden.
- ▶ Deaktivieren Sie in den Internetbrowser-Einstellungen die Verwendung aller Proxy-Server, die die Verbindung zu Ihrem Gerät blockieren könnten.
- ▶ Geben Sie die IP-Adresse des Geräts in Ihrem Webbrowser ein. Die IP-Adresse finden Sie:
- **Auf dem Panel** unter „Erweitere Einstellung > Anschlussmöglichkeiten“.
 - **Auf der App** unter „Übersicht > Über das Gerät“.
- ▶ Falls keine Internetverbindung möglich ist, geben Sie die IP-Adresse 192.168.0.70 ein (Unterkapitel 6.1 Direktverbindung mit dem Gerät).
-  **!** Das Gerät muss mit dem Laptop verbunden sein.
- ▶ Geben Sie den Benutzernamen und das Passwort ein und drücken Sie auf die Schaltfläche „Login“.



Wenn Sie das Passwort vergessen haben, können Sie es auf das Standardpasswort „user“ zurücksetzen. Dazu müssen Sie das Lüftungsgerät am Bedienfeld auf die Werkseinstellungen zurücksetzen. Siehe Bedienungsanleitung Bedienpanel Centra Comfort / Centra Basic.

⇒ Sie haben sich eingeloggt.

Einstellung der Betriebsarten

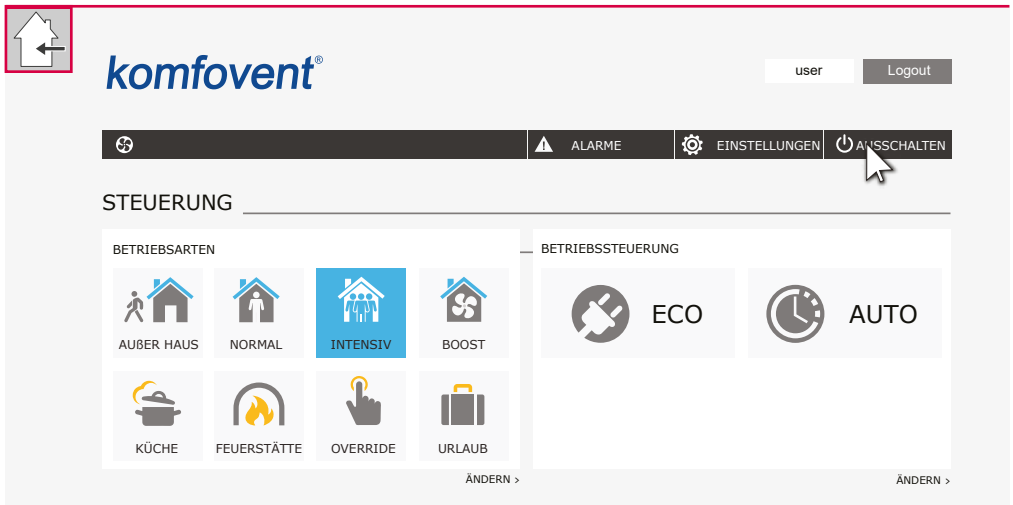


The screenshot shows the komfovent control interface. At the top left is a home icon with a left arrow. The logo 'komfovent' is in the top center. On the top right, there is a 'user' dropdown and a 'Logout' button. Below this is a navigation bar with three items: 'ALARME' (with a warning icon), 'EINSTELLUNGEN' (with a gear icon), and 'EINSCHALTEN' (with a power icon). The main content area is titled 'STEUERUNG' and is divided into two sections: 'BETRIEBSARTEN' and 'BETRIEBSSTEUERUNG'. Under 'BETRIEBSARTEN', there are eight icons: 'AUßER HAUS' (person walking), 'NORMAL' (person in house), 'INTENSIV' (person in house with a blue highlight and a mouse cursor), 'BOOST' (fan), 'KÜCHE' (kitchen), 'FEUERSTÄTTE' (fireplace), 'OVERRIDE' (hand pointing), and 'URLAUB' (suitcase). Below these icons are 'ÄNDERN >' buttons. Under 'BETRIEBSSTEUERUNG', there are two large buttons: 'ECO' (with a plug icon) and 'AUTO' (with a clock icon). At the bottom right of this section is another 'ÄNDERN >' button.

► Wählen Sie die gewünschte Betriebsart aus.

⇒ Sie haben die Betriebsart gewählt.

Ausschalten



The screenshot shows the komfovent control interface. At the top left is a home icon with a left arrow. The logo 'komfovent' is in the top center. On the top right, there is a 'user' dropdown and a 'Logout' button. Below this is a navigation bar with four items: a power icon, 'ALARME' (with a warning icon), 'EINSTELLUNGEN' (with a gear icon), and 'Ausschalten' (with a power icon and a mouse cursor). The main content area is titled 'STEUERUNG' and is divided into two sections: 'BETRIEBSARTEN' and 'BETRIEBSSTEUERUNG'. Under 'BETRIEBSARTEN', there are eight icons: 'AUßER HAUS' (person walking), 'NORMAL' (person in house), 'INTENSIV' (person in house with a blue highlight), 'BOOST' (fan), 'KÜCHE' (kitchen), 'FEUERSTÄTTE' (fireplace), 'OVERRIDE' (hand pointing), and 'URLAUB' (suitcase). Below these icons are 'ÄNDERN >' buttons. Under 'BETRIEBSSTEUERUNG', there are two large buttons: 'ECO' (with a plug icon) and 'AUTO' (with a clock icon). At the bottom right of this section is another 'ÄNDERN >' button.

► Drücken Sie Schaltfläche „Ausschalten“.

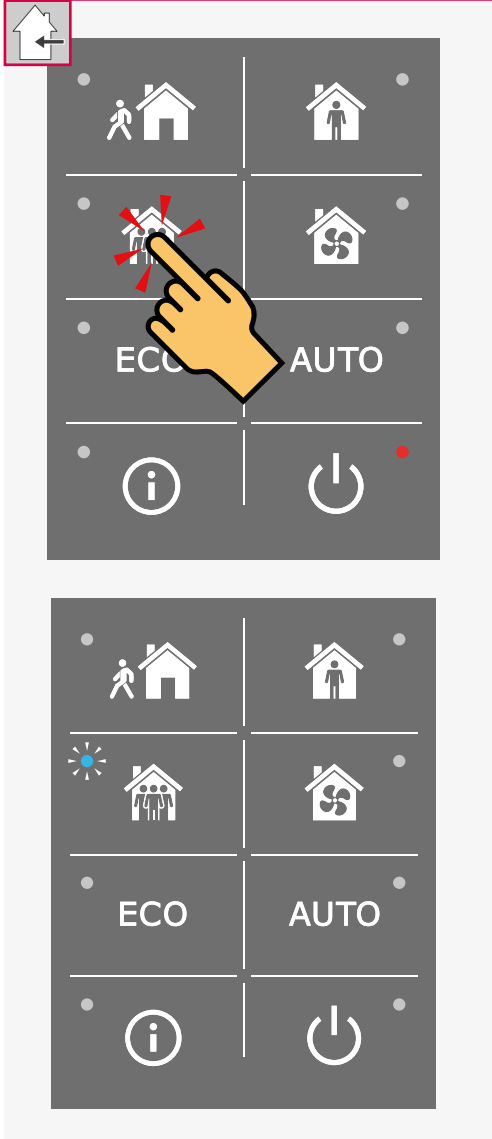
⇒ Das Gerät ist ausgeschaltet.

7.2 Bedienpanel Centra Basic



Das Bedienpanel Centra Basic kann nur die Werte für Luftmenge, Temperatur, Wochenzeit usw. abrufen, die zuvor über einen Laptop, die „Komfovent Control App“ oder ein Bedienpanel Centra Comfort eingestellt wurden. Änderungen an den Einstellungen sind über dieses Bedienfeld nicht möglich.

Einschalten und Einstellen der Betriebsarten



Voraussetzungen:

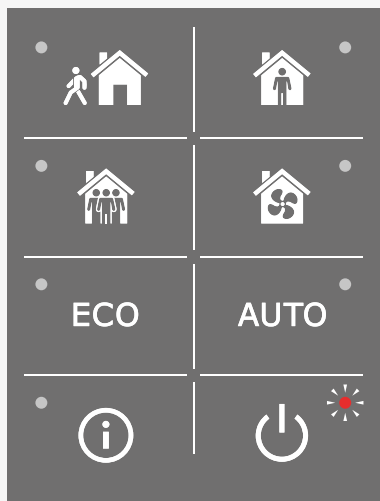
- Das Gerät ist angebracht/montiert.
- Das Bedienpanel ist angeschlossen.
- Das Gerät ist eingeschaltet und mit dem Stromnetz verbunden.
- Das Bedienpanel ist angeschlossen.

► Drücken Sie die Schaltfläche mit der gewünschten Betriebsart.

► Das blaue Anzeigelicht leuchtet neben der aktiven Betriebsart.

⇒ Sie haben die Betriebsart gewählt.

Ausschalten




- ▶ Das Gerät wird durch Drücken der Schaltfläche Ein/Aus ausgeschaltet.

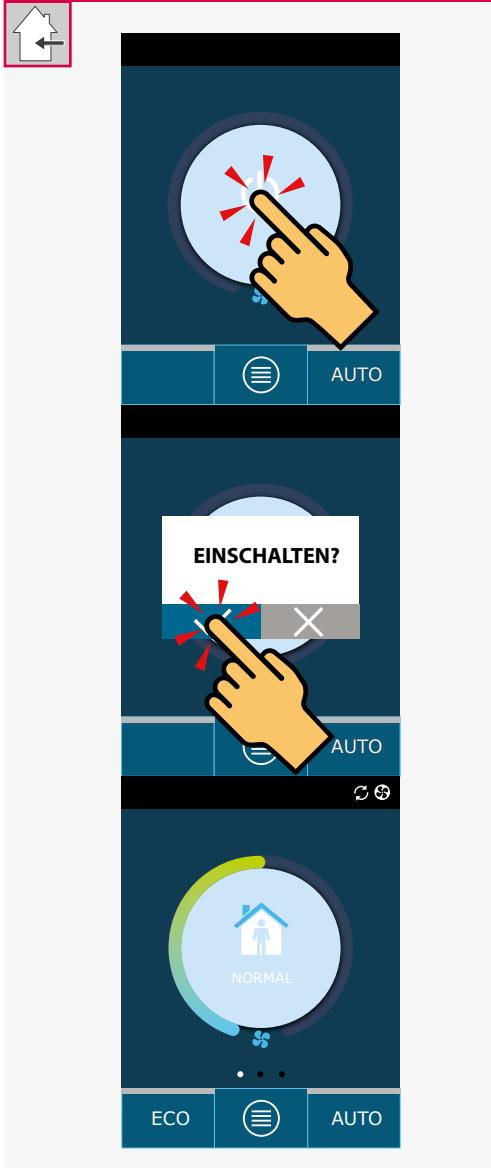
- ▶ Wenn das Gerät stoppt, leuchtet die rote Anzeileuchte neben der Schaltfläche Ein/Aus auf.

⇒ Das Gerät ist ausgeschaltet.

7.3 Bedienpanel Centra Comfort

-  Wenn das Gerät an das Stromnetz angeschlossen ist, wird auf dem Bedienfeld ein Startbildschirm oder ein Bildschirmschoner angezeigt. Durch Berühren des Bildschirmschoners auf dem Bedienfeld wird dieser auf den Startbildschirm zurückgesetzt.

Einschalten



Voraussetzungen:

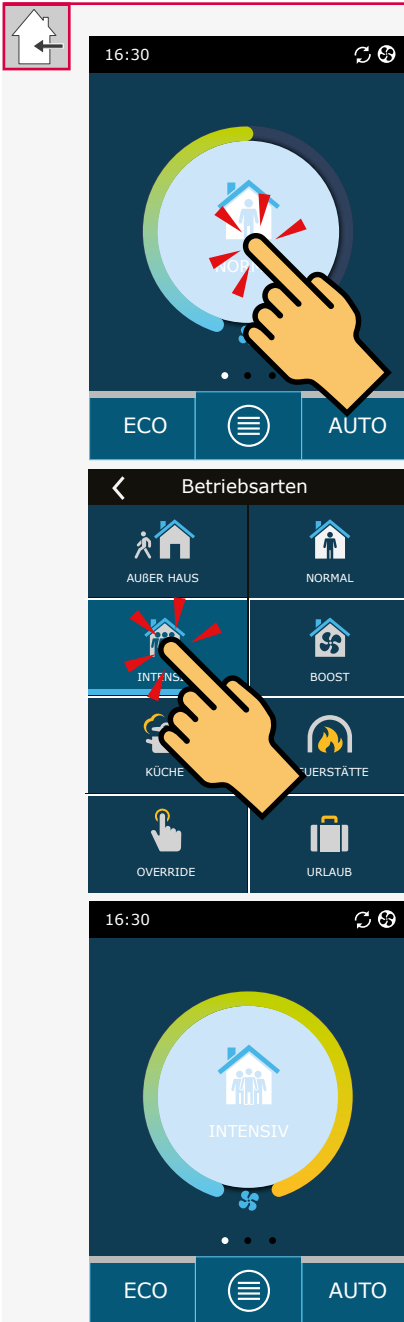
- Das Gerät ist angebracht/montiert.
- Das Bedienpanel ist angeschlossen.
- Das Gerät ist eingeschaltet und mit dem Stromnetz verbunden.

► Drücken Sie die Taste OFF.

► Bestätigen Sie die Eingabe.

⇒ Sie haben das System eingeschaltet.

Betriebsarten

**Voraussetzungen:**

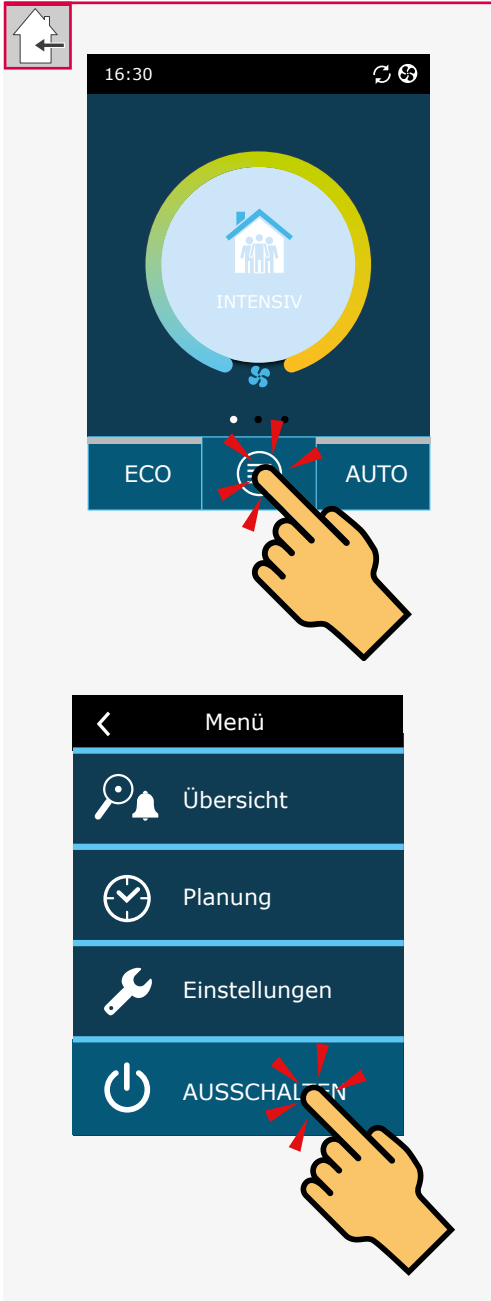
- Das Gerät ist angebracht/montiert.
- Die Bedienpanel ist angeschlossen.
- Das Gerät ist eingeschaltet und mit dem Stromnetz verbunden.

► Drücken Sie auf das Haus-Symbol.

► Wählen Sie die gewünschte Betriebsart.

⇒ Sie haben den Lüftungsmodus ausgewählt

Ausschalten



Voraussetzungen:

- Das Gerät ist angebracht/montiert.
- Das Bedienpanel ist angeschlossen.
- Das Gerät ist eingeschaltet und mit dem Stromnetz verbunden.

► Drücken Sie die Menü-Taste.

► Wählen Sie die Ausschalten-Taste.



► Bestätigen Sie die Eingabe.

⇒ Das Gerät ist ausgeschaltet.

8 Gewährleistung und Garantie

Gewährleistung:

Beachten Sie den bestimmungsgemäßen Gebrauch, um den Gewährleistungsanspruch aufrechtzuerhalten.

Außerhalb Deutschlands gelten die nationalen Gewährleistungsbestimmungen des Landes, in dem das System vertrieben wird. Wenden Sie sich an den Händler ihres Heimatlandes.

Garantie:

Alle Produkte der Centra-Serie unterliegen einer 24-monatigen Gewährleistung für alle Mängel, die zum Zeitpunkt des Erwerbs vorhanden waren.

Gewährleistungs- und Garantieansprüche:

Informationen zu den Gewährleistungs- und Garantieansprüchen finden Sie unter www.inventer.de/garantie.

Im Fall eines Gewährleistungs- oder Garantieanspruchs kontaktieren Sie den für Sie zuständigen Händler oder Werksvertreter.

Senden Sie das vollständige Gerät in jedem Fall zurück an den Hersteller. Der Garantieanspruch ist ein zusätzliches Angebot des Herstellers und berührt in keiner Weise geltendes Recht.

9 Service

Reklamation:

Überprüfen Sie die Lieferung bei Erhalt anhand des Lieferscheins auf Vollständigkeit und Transportschäden. Reklamieren Sie fehlende Positionen unverzüglich, spätestens innerhalb von 14 Tagen bei Ihrem Lieferanten, Händler oder Werksvertreter.

Zubehör und Ersatzteile:

Wenden Sie sich zur Bestellung von Komponenten für Ihr Lüftungsgerät an Ihren Lieferanten, Händler, Werksvertreter oder Installateur.

Technischer Kunden-Service:

Kontaktieren Sie zur technischen Beratung unsere Service-Mitarbeiter



+49 (0) 36427 211-333



service@inventer.de

Zusätzlich können Produktreklamationen/technische Defekte bei unserem technischen Kunden-Service oder direkt über das Formular auf unserer Homepage angemeldet werden: www.inventer.de/reklamation.

inVENTer GmbH
Ortsstraße 4a
D-07751 Löberschütz
www.inventer.de

Änderungen vorbehalten.
Keine Haftung für Druckfehler.

Artikelnummer: 5016-0003
Version: 1.1 – 11/2023

